

ACANTHUS



カフェ・ロティでの食事風景

特集

学内グルメ巡り

Index

【特集】学内グルメ巡り	2	【新連載】学科教員紹介	12
「藻類成長因子を用いた海藻栽培技術イノベーション」中間報告	4	保護者会を開催	16
新入生交流プログラム	6	2019年度 保護者会・後援会役員会	16
第70回 四国地区大学総合体育大会壮行会	6	2018年度 決算状況	17
2018年度の就職概況と今後の見通し	7	2019年度 新任教職員プロフィール	18
Close-up campus クローズアップキャンパス	8	学園からのお知らせ	19
理学療法学会	10		



学内 グルメ巡り

本学には昼食はもちろん、朝食を食べたり、授業の合間に一息つける場所がたくさんあります。今回は学生の皆さんに人気のあるメニューや、食事を作っているスタッフの方の思いを紹介します。



食堂編

徳島キャンパス「学食パウゼ」

皆さんが笑顔になれる、そんな場所を提供したいと思います。

Morning 100円朝食(ご飯・おかず・小鉢・汁物)を食べて、一日の活力を得よう!



一人暮らしや遠距離通学などで朝食を抜きがちな学生に、100円で朝食を提供しています。栄養のバランスが整った日替わりメニューとなっており、学生からも好評です。朝食後は、グループで勉強をする学生たちもいます。一日の始まりに、ぜひご利用ください。

● 2019年4月～6月の100円朝食利用率
徳島キャンパス 94.4% (1日あたり100食限定で提供)
香川キャンパス 97.6% (1日あたり50食限定で提供)

!! 100円朝食提供時間▶月～金曜日 8:00～10:00 ※長期休暇除く

香川キャンパス「食堂」

お母さんが作っているような明るい食堂をめざしています。

人気メニュー

- 鶏から丼
- カツ丼
- 親子丼

Lunch ガッツリ系メニューが人気!!

鶏から丼が一番の人気メニュー! その他にもカツ丼や親子丼、各種ラーメンなどガッツリ系のメニューが人気です。



!! 営業時間▶月～金曜日 10:30～16:30 ※長期休暇除く

Lunch 多彩なメニューがそろっています

一番人気は鶏の塩から揚げランチ! 月に3回はメニューに入れてほしいとリクエストがあります。魚を使ったメニューも一人暮らしの学生に人気です。



!! 営業時間▶月～金曜日 10:30～14:00 ※長期休暇除く

人気メニュー

- 塩から揚げランチ
- サケの中華立田揚げ
- サバ味噌ランチ

Pick up!!



① 文理ランチ

メインディッシュとなるようなおかずが3種と、ご飯・小鉢・みそ汁がついたランチメニュー。別名「ワンコインランチ」と呼ばれ、500円で食べることができます。

徳島キャンパス ※水曜日限定

② 季節限定メニュー

夏は冷やしうどん、冬はシチューなど、その季節に合ったメニューをそろえています。

徳島キャンパス 香川キャンパス

③ TABLE FOR TWO プログラム

カロリーを抑えた食事を提供し、食事代の一部をアフリカの学校給食支援にあてています。この取り組みで「先進国の肥満」と「開発途上国の飢餓」を同時に解決することをめざしています。

徳島キャンパス ※火曜日限定 香川キャンパス ※水曜日限定



徳島キャンパス「カフェ・ロティ」



温かみのある木の色を基調としたオシャレな造りの「カフェ・ロティ」。日が差し込むと、とても明るい印象です。種類が豊富な焼ききたパンやパスタの他に、季節によって変わる限定メニューもあります。カフェ前にはウッドデッキがあり、天気の良い日にはとても心地よい時間を過ごすことができます。

☎ 営業時間▶月～金曜日 10:00～16:00 ※長期休暇除く

Q 一番人気のメニューは何ですか?

A お食事系では適度な辛さの「カルピキムチチャーハン」や、ナス・ズッキーニ・トマトが絡み合った「彩野菜のカボナータ」というパスタ料理、スイーツ系ではチョコレートソースのたっぷりかかったワッフルが人気です。

Q 調理をされている時に心がけていることはありますか?

A 学生の皆さんが次の授業に間に合うよう、スピーディな提供を特に心がけています。親元を離れた学生さんの食を支えるお手伝いができるよう、カフェ内のクレンジング(清潔感・快適さ)を維持することも常に心がけております。

「カフェ・ロティ」スタッフからのメッセージ

いつも礼儀正しく、美しくカフェをご利用くださりありがとうございます。皆さんからいただける一言が本当に嬉しく励みになります。パンひとつから店内でご飲食可能ですので、気軽にお越しください。



テラスに隣接した開放的で明るい空間

香川キャンパス「文理カフェ」

Q 季節限定メニューにはどのようなものがありますか?

A ソフトクリーム・さぬき姫(イチゴ)のクレープ・イチゴスムージー・パイナップルスムージー・貝だくさんスープなど、盛りだくさんです。



カフェ自慢のスイーツ

Q カフェの特徴を教えてください!

A 手軽にスイーツやドリンクを楽しめるように、価格もお手頃です。スムージーやピタパンなど、学生に人気のメニューも多数取りそろえています。ぜひお越しください。



パンの中にたくさん具材を入れたピタパン



ガラス貼りの明るい空間でドリンクやスイーツ、軽食などのメニューが楽しめる「文理カフェ」。授業の空き時間や昼食時には、多くの学生が利用しています。楽しい会話と心地よい雰囲気漂う素敵な場所です。

☎ 営業時間▶水・金曜日 10:00～17:00 ※長期休暇除く



「学食パウゼ」スタッフからのメッセージ

私がかけていることは、私たちの料理で学生の皆さんに笑顔になってもらうことです。笑顔があれば元気になる、元気があれば勉強に集中できる、そんなサイクルの一部になれると思っています。この記事を見て、今まで食堂を利用したことがない方もぜひ一度お立ち寄りください。皆さんのお越しをお待ちしております。



「食堂」スタッフからのメッセージ

安全や衛生面はもちろんですが、一番大切にしているのは「おいしい食事」です。子どもを想う気持ちで温かく提供できるように心がけて調理をしています。皆さんに「食堂に行こう!」と思ってもらえるよう、おいしく! 明るく! 元気になれる! 食事を作っていきます。



徳島キャンパス



FamilyMart

香川キャンパス



ヤマザキYショップ

学内にはコンビニもあります!

学内に FamilyMart (徳島キャンパス) やヤマザキYショップ (香川キャンパス) があり、飲み物や昼食はもちろんアイスクリームなどのおやつや、学生にとって必需品のレポート用紙や筆記用具なども取りそろえています。

● 徳島キャンパス 営業時間▶平日 8:00～19:00 / 土曜日 9:00～15:00
● 香川キャンパス 営業時間▶平日 8:30～18:00 / 土曜日 9:00～13:00 (第1・3)

※テスト期間中や長期休暇時は営業時間が変更になります。

「藻類成長因子を用いた海藻栽培技術イノベーション」中間報告

2017年からスタートした本事業には、薬学部・香川薬学部・人間生活学部・理工学部・総合政策学部および生薬研究所から18の研究室が参加しています。

薬学部・香川薬学部・生薬研究所では、保有する膨大な天然物由来の有用化合物を系統的に整理・保存して研究に活用するための天然物ライブラリーを準備しています。さらに、藻類の栄養価などの付加価値を高めブランド化していくために人間生活学部・総合政策学部も参加しています。

本事業は、地元の重要な産業である海藻養殖業に着目し、藻類成長因子サルーンシを活用したアオサノリの陸上養殖システムの開発を核に、地域水産業の課題に対して具体的な解決策を提案し、それを実現することで社会に還元することをめざしています。

今回は、私立大学研究ブランディング事業で教員がどのような研究を行っているのかをご紹介します。

研究内容の紹介

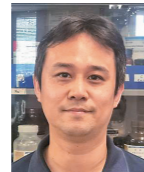


薬学的技術をいかして、ノリやワカメなどの色調の低下(色落ち)を防ぐ

薬学部薬学科 准教授 谷野 公俊
助教 上田ゆかり

近年、海藻養殖漁場において海水中の栄養塩濃度の低下によるノリやワカメなどの色調の低下(色落ち)が発生し、深刻化しています。栄養塩濃度が低下した海水を使用する陸上養殖においても、水槽中の養殖海藻の成長や品質に影響します。陸上栽培システム循環水槽中に直接、栄養源(肥料)を入れてもすぐ流れて低栄養状態になります。そこで薬学研究室では、循環水槽中栄養塩濃度を常に健全に成長可能な濃度に維持できる持続性海藻栽培用肥料の開発に着手しました。

基礎研究では、医薬品の徐放性製剤技術を応用して持続的肥料を作製し、流体力学モデル装置(図A)を考案しました。この装置を用い、硫酸アンモニウムを含有する持続性肥料から溶出した循環水槽中アンモニウム態窒素濃度(栄養塩濃度)を測定した結果(図B)、約4日間にわたり、海藻養殖に適した窒素濃度域を維持できる持続性肥料の作製に成功しました。現在は、より陸上養殖条件に近づけた水槽(図C)で研究を進めております。



「ヒトエグサ」および「スジアオノリ」の糖尿病に対する影響解析

薬学部薬学科 講師 川上 隆茂

海藻類は、ビタミン・ミネラルや食物繊維を豊富に含む食品であることから、日本だけでなく世界の国々からその価値が注目されつつあります。薬学部公衆衛生学研究室では、私立大学研究ブランディング事業の一環として、本学の陸上養殖システムを用いて収穫されたノリ一種である「ヒトエグサ」および徳島県の特産である「スジアオノリ」の糖尿病に対する調査を検討しています。具体的な実験方法として、高脂肪食(HFD)を自由摂食させたマウスに「ヒトエグサ」および「スジアオノリ」を0.75g(乾燥重量)/kg体重の用量で80日間、毎日摂取させました。結果、高脂肪食によって高血糖となったマウスは、各ノリの摂取により血糖値が低下しました(図1A・B)。つまり、各ノリの継続的な摂取は、高血糖状態を改善する可能性が示唆されました。さらに「ヒトエグサ」からさまざまな成分が含まれる抽出液を得て肝臓の細胞に添加すると、血糖値の維持に重要な働きをしているインスリンの作用が増強していることが認められました(図2)。今後、各ノリに含まれる高血糖抑制作用を有する成分の探索研究から、糖尿病などの生活習慣病に対する有効性の解明が期待されます。

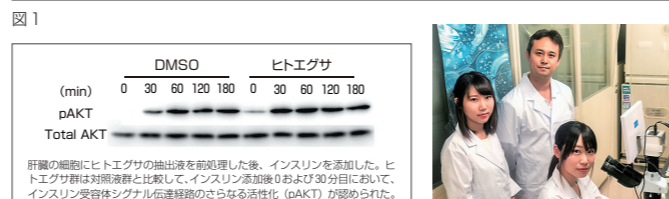
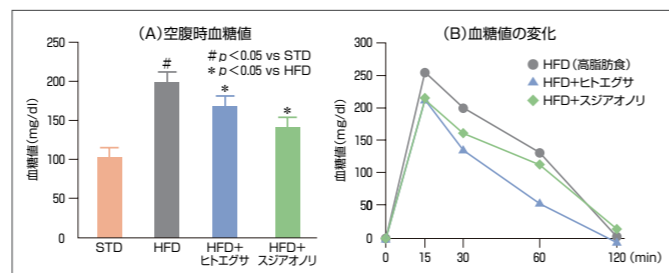
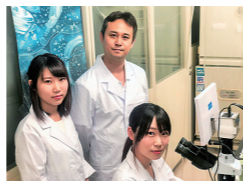


図2 インスリン経路に対するヒトエグサの影響



本研究は、薬学部5年生の2名が中心となって行っています。



アオサノリの摂取がヒトの体格指標、臨床検査値に及ぼす影響について検証する

人間生活学部食物栄養学科 講師 小川 直子

アオサノリの摂取がヒトの身体にどのような影響を及ぼすのかについて、食物栄養学科の犬伏知子教授とともに研究しています。

2018年度は協力者10名(50±13歳、女性)を、毎日アオサノリを摂取する摂取群と摂取しない対照群の2群に分けて比較検討しました。比較項目はおもに、体格指標(体重・体脂肪率・骨筋量等)と骨密度・足指筋力・血圧・臨床検査値(空腹時血糖値・

HbA1c・グリコアルブミン・総コレステロール・HDLコレステロール・LDLコレステロール・中性脂肪)で、さらにアンケート調査や食事調査も行いました。その結果、アオサノリ摂取群は対照群に比べ、収縮期血圧が有意な低下を認め(p<0.05)、体重・中性脂肪についても減少傾向を示しました。また増加が望まれる骨密度と善玉コレステロールであるHDLコレステロールについては、対照群で低下傾向を示したの



乾燥させたアオサノリを、1日分ずつ計量してパックし、毎日食べていただけるよう協力者の皆さんにお渡ししました。

に対し、アオサノリ摂取群では増加傾向を示しました。

現在はこれと同様の実験を期間と人数を増やし検討しており、アオサノリ摂取による身体への効果・効用についてさらに明確にしたいと考えております。



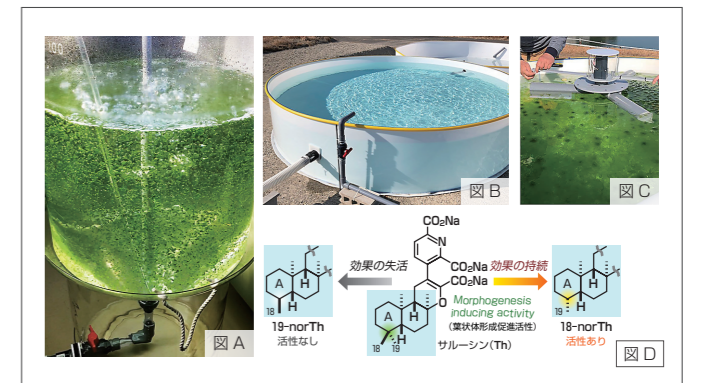
アオサノリの安定した陸上養殖システムの実現をめざして

薬学部薬学科 准教授 山本 博文

海中のバクテリア(*Zobellia uliginosa* YM2-23株)が生合成する藻類成長因子サルーンシの効果に着目して、これまでアオサノリの安定養殖技術の開発に取り組んできました。本事業が採択されて3年目となる現在は、これまでに蓄積した知見やデータを基に、実用化を視野に入れたアオサノリ種苗の量産化(図A)と大量養殖試験を行っています。徳島県農林水産部水産振興課栽培漁業センター(浅川町)の一画をお借りして、連結した大型養殖槽(2.5~20tサイズ)を設計し、収穫量の測定とともに、ミネラルバランスと成長率、色調の関係をおもに調査しています(図B・C)。また、2018年度は基礎研

究の一環としてサルーンシの構造-活性相関研究を行うなかで、サルーンシA環部の19α-メチル基が効果の発現(葉状体形成促進活性)に必須な化学構造であることを初めて明らかにすることができました(図D)¹⁾。これからも、社会貢献へとつながる研究活動を motto に、天候に左右されない全く新しい海藻養殖技術の実現をめざして取り組んでいきたいと思っております。

参考文献
1) H.Yamamoto, Y.Takagi, N.Yamasaki, T.Mitsuyama, Y.Kasai, H.Imagawa, Y.Kinoshita, N.Oka, M.Hiraoka. Tetrahedron 2018, 74, 7173-7178.



アサクサノリの成熟と単胞子の放出を促す活性化合物をもとめて

薬学部薬学科 准教授 加来 裕人

おもに焼海苔や巻海苔など板海苔に加工され食用に供されている「ノリ」は、藻類の中でも紅藻類のアマノリと呼ばれる種類です。かつて各地で生産されていたアサクサノリは、特有の甘みがあり食味に優れているものの、海況の変化に弱く病気にかかりやすいことから、養殖が難しく今では絶滅危惧一種に指定されるほど希少なものになっています。そこで、アサクサノリの生産高を安定的に増やすことができれば、絶滅を食い止めもう一度食卓へ上らせることが可能になるのではないかと考えました。現在生産されている「ノリ」は、ほとんどがスナビノリを元種として品種改

良されたものです。その成長過程において、細胞の成熟を促し単胞子の放出を誘導することのできる成熟誘導物質が知られていません。私たちのグループは、スナビノリと同種であるアサクサノリに対して同様の活性を示す化合物を探索しました。既知の成熟誘導物質を含む29種の類縁体を合成し、そのうち8種類について成熟活性評価を行いました。その中で、骨格上にキラル中心をもつ化

合物 R-H-15 の S-体 (R-H-16) にのみ活性が見られ、さらに葉状体の形成を確認できました(図)。

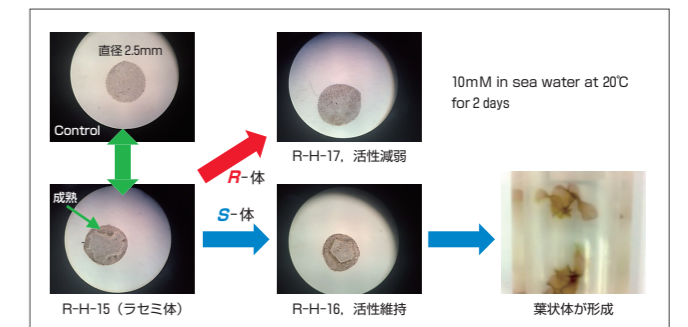


図. アサクサノリ(オオバグリーン)への成熟促進効果

新入生交流プログラム

本学では、入学直後から新入生・在学生・教職員の交流を深めるためのプログラムを実施しています。その一部をご紹介します。



◀徳島キャンパス



▶香川キャンパス



2019年度 入学式

2019年度 入学式が4月2日(火)に、徳島キャンパスでは10時から、香川キャンパスでは14時から、華やかに挙行政れ、1,146名が期待と希望を胸に新たな一歩を踏み出しました。田村学長は式辞のなかで「未来の扉を開くため、学生時代に成すべき重要な目標をたて、それを念頭に置いて、しっかりとがんばっていただきたい。知的好奇心をもっていきいきとエンジョイし、さまざまな人と親しく交流してほしい」と激励しました。

また、新入生を代表して短期大学部商科の儀保ちさとさん(徳島キャンパス)と香川薬学部薬学科の籠さつきさん(香川キャンパス)が、それぞれ「自立協同の建学精神のもと勉学に励み、社会で期待され活躍できる能力を培うことを誓います」と宣誓しました。

式典終了後には、音楽学部・短期大学部音楽科による演奏が行われ、歓迎ムードに包まれました。



新入生宿泊セミナー

本学では、入学して間もない時期に1泊2日の「新入生宿泊セミナー」を実施しています。このセミナーは、(1)豊かな自然環境のもと、寝食をともにすることで、新入生同士および新入生と上級生・教員との親睦を深め、(2)研修を通じて、「自立協同」を建学精神とする本学で学ぶことの意義・意味を確認し、(3)キャンパスライフをスムーズにスタートさせることを目的としています。

毎年、事後のアンケート調査において、新入生・上級生および教員から、本セミナーは大変有意義であったという評価をいただいております。大学第三者評価機関からも高い評価を得ています。



▲カッター体験(香川キャンパス)



▶大塚国際美術館(徳島キャンパス)

クラブ&サークル

第70回 四国地区大学総合体育大会壮行会

2019年6月11日(火)に第70回 四国地区大学総合体育大会(四国インカレ) 壮行会を開催しました。

オープニングは高知県人会「TOSAMONO」による「よさこい踊り」で始まり、山城祭実行委員長 齋藤さんによる選手の士気を鼓舞する応援の言葉、続いて田村学長からも激励の言葉をいただきました。その後、各部の代表者からは決意表明がありました。最後に沖縄県人会「エイサー団体ニライカナイ」からエールが送られ、閉会しました。

2019年度は6月21日(金)~7月7日(日)にかけて愛媛県で開催され、本学からは徳島キャンパス・香川キャンパス合わせて12競技に14部が出場しました。



▲オープニング(高知県人会よさこい「TOSAMONO」の演奏)

▶学生代表者による応援の言葉

2018年度の就職概況と今後の見通し

2018年度の就職概況

2018年度の本学卒業生の就職率は、全国的な売り手市場を背景に、過去最高の99.2%となりました。内訳は大学が99.3%、短大が97.0%で、全国的に見ても本学の就職状況は良好といえます。

教員を含む公務員関係の就職者は194名で、全就職者に占める割合が23.7%となりました。東洋経済オンラインの「公務員の就職に強い大学」ランキング調査で、本学は国立大学を含む全国約800大学のなかで毎年100位前後に位置しており、高い水準を保っています。

今後の見通し

これからの就職状況ですが、人手不足の深刻化を受け、企業の採用意欲は依然として旺盛な状態が続くと予想されています。大手就活サイトの企業に対する新卒者求人調査においても、倍率が前年より0.05ポイント下落したものの1.83倍となり、リーマンショック以降で2番目の高さとなっています。

しかし、同調査によると中小企業が新卒学生の採用難から中途採用を増やしたこともあり、民間企業の求人総数が80.5万人と9,000人減少していることや、業種や会社規模によって求人状況に大きな温度差があることが懸念点であるとしています。

業種別で見ると、流通業(11.04倍)や建設業(6.21倍)が高い倍率となっている反面、金融業(0.28倍)では極めて厳しい状況となっています。従業員規模においても、300人未満の企業(8.62倍)と1,000人以上の企業(0.76倍)では大きな差があります。就職先を選定する際には、以上のことをよく考えておく必要があります。

また、ミスマッチを防ぐために採用基準に達しない学生は採用しないという厳選採用の傾向が強まっています。毎年このことですが、人気のある職種や企業は狭き門となっています。実際、超売り手市場といわれている職種においても、一昨年度あたりから不合格者が目立つようになってきており、長く続いてきた「売り手市場」も変換点にきているように思われます。

就職活動スケジュールについて

就職活動のスケジュールについては、経済団体連合会(以下、経団連)の指針に基づき、広報活動開始は3月1日、選考開始が6月1日からとなっています。しかし、

その形骸化を踏まえ、経団連は2021年春以降に入社する学生についてはルールを廃止することを決定、さらに新卒一括採用を見直し通年採用を広げていく方向性を打ち出しました。

学生の混乱が予想されたため、政府中心で協議し、当面は現行日程を維持する方針を固めました。今後のあり方については、各種会議で議論するとしていますが、決定には時間がかかると考えられます。

早期化と多様化が進む採用活動

これまでとは全く違う選考方法で採用活動をしようとする企業の動きがあります。従来のような求人掲載サイトなどを利用して募集をかける「待ち」の採用手法と異なり、リファラル(紹介)採用や「逆求人」サイトを利用するダイレクトリクルーティングなど、企業自らが直接連絡を取り採用する「攻め」の採用手法が広がっています。

通年採用を見据え、採用時期を春だけに限定せず秋・冬などに細分化し、より専門性の高い学生を採用しようとする企業も出てきています。採用活動の前倒しが進むなかで、インターンシップや企業説明会を選考に結びつける企業も増え続けています。

このような傾向はますます強まっています。このように構えていて、受験のチャンスを逃がすことがないように、情報の収集と早期からの対応が大切となります。

本学の就職支援

本学の就職支援は、各種情報の提供やガイダンス・就職セミナー・就職試験対策集中講座・学内での企業説明会や交流会、就活パスの運行など、年間を通してきめ細かく実施しているのが特徴です。学生からの就職相談も各学科の担当者を定め、随時対応しています。相談件数は両キャンパスあ

わせて年間約7,000件にもなります。その内容も面接やマナー指導から書類の作成指導まで多岐にわたっています。

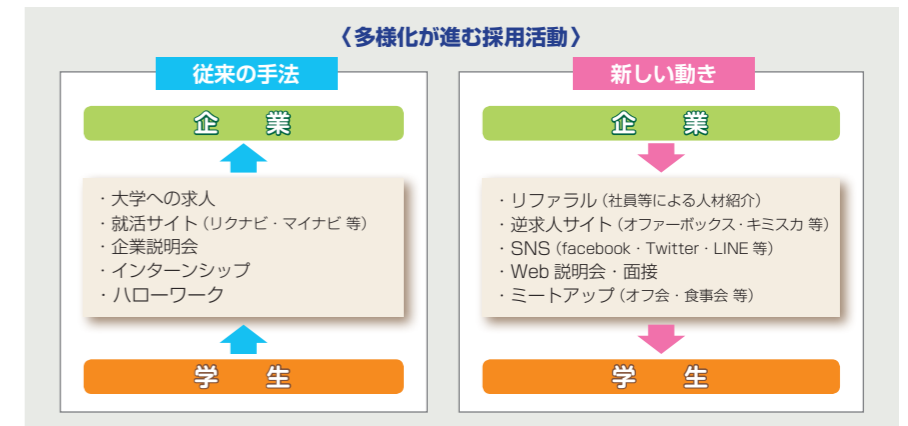
また、就職支援のあり方を状況を踏まえて毎年見直しています。本年度は、強まる採用活動の前倒し傾向への対策として、2年生対象の就職ガイダンスやセミナーを新設するとともに、筆記試験や論文対策・模擬面接演習・メークアップ講座など、より実践的な内容のセミナーを増やし、学生のさまざまなニーズに対応しています。

卒業後を見据えて

人生100年時代を迎えて、大学での学びも卒業後の人生を見据えたものへと変わろうとしています。大学時代をいかに過ごすかが将来を大きく左右することになります。だからこそ早期から将来を見据えて人生設計すること、そして社会生活につながる就職活動に真摯に取り組むことが求められているのです。

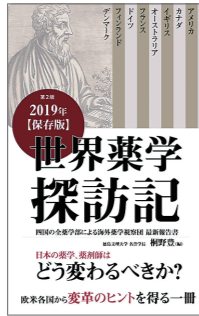
しかし、残念なことに現状は大学卒業後3年以内に離職する人が全国で32%にもなっています。その理由は、企業の受け入れ体制の不備や学生の耐性の弱さなどさまざまですが、何よりも「自分自身が何をやりたいのか」「どのような仕事をしたいのか」を明確にせず、イメージだけで就職先を決めたことが大きな要因となっているように思われます。

本学における就職活動への支援は手厚いものとなっていますが、大切なことは学生の皆さんの取り組む姿勢です。準備ができていた人とそうでない人では、最終段階やその後の社会生活で大きな差が生まれます。後悔しないように、しっかりと学業を深めるなかで職業観・勤労観を培い、早い時期から計画的に就職活動への準備をしていくことが望まれます。



桐野 豊 徳島文理大学名誉学長・ 名誉教授の著書『世界薬学探訪記』出版

この度、電子書籍『世界薬学探訪記』（桐野 豊 名誉学長 編著）が Amazon から出版されました。「世界の薬学教育をリードする国々は、いったいどのような仕組みのもとで薬剤師を育成しているのだろうか?」「長寿大国日本の薬学教育や薬剤師は、今後どのように変わっていくべきなのだろうか?」本書は、長年薬学教育に尽力してきた四国の3大学4薬学部の教員が、アメリカ・イギリス・ドイツ・フランス・カナダ・オーストラリアなど世界8カ国を実際に視察して、その内実を記録した本です。大学における薬学教育の実情や、薬局薬剤師・病院薬剤師の具体的な業務内容など、リアリティ溢れる貴重な情報と画像が満載の他に類をみないユニークな書籍であり、日本の薬学・薬学教育関係者をはじめ、今まさに薬剤師をめざして学んでいる学生などにも広い視野と知見をもたらす内容となっています。



チャットタイムで国際交流



中国語チャットタイムの様子

少人数で気軽にネイティブスピーカーと英語・中国語・韓国語で会話する「チャットタイム」が国際交流の場となっています。特に、徳島キャンパス語学センターの語学ラウンジにて、週1回実施している中国語チャットタイムと木曜日に実施しているイングリッシュチャットタイムでは、それぞれ留学生や国際ボランティアの協力で盛り上がっています。中国や台湾の交換留学生は台湾出身である永本智富先生の指導で日本人学生と一緒に発音練習をしたり、ミニレッスンを行ったりと楽しく会話をしています。また、日本人学生はほぼマンツーマンで会話練習ができ、留学生は友だちを作ったり日本での生活の悩みを相談したりしてお互いに助け合っています。イングリッシュチャットタイムでは、NPO法人びざん大学の協力で国際ボランティアに来ていただき、さまざまな国の人と会話を楽しむことができます。4月からはスイス・メキシコ・ロシア・トルコ・



イングリッシュチャットタイムの様子

コスタリカなど10カ国の若者が文化交流を促進しています。

後期もチャットタイムを開催しますので、言葉を通して国際交流を体験したい学生はぜひ参加してみてください。語学レベルは問いません。語学センターでお待ちしております。

普通救命講習Ⅰを開催



2019年5月18日(土)、徳島キャンパス2号館2階 アカンススタジアムにおいて「普通救命講習Ⅰ」を実施しました。

当日は徳島市消防局員3名を講師としてお招きし、クラブ・サークルに所属する学生27名と職員2名が参加しました。最新の救命方法として胸骨圧迫（心臓マッサージ）や人工呼吸（※場合によっては実施しなくてもよい）、AEDの使用法など実際に機器や模型を使用しながら学びました。消防局員の方々の経験談も伺いながら、目の前で誰かが突然倒れた時に迅速な行動が取れるよう、実際に起きたことを想定して研修に取り組むことができました。

地域の子どもの安全を守る！ 「青チャリ」パトロール開始

子どもたちを犯罪被害から守るため、学生ボランティアが徳島県警察本部と連携し、小学校の通学路で下校を見守る活動をスタートさせました。

パトロールで使用する「青チャリ」は青色点滅LEDを装備させたクロスバイクです。自主防犯パトロール車である「青パト」による巡回が手薄な地域の子どもの見守り体制を補完するために、全国に先駆けて導入されたもので、学生ボランティアの活動が注目を集めています。

2019年5月には徳島県警察本部の担当者が「見守り活動講習」を実施しました。その後、警察官先導のもと、実際にパトロールコースを試走し、危険箇所の確認やパトロール方法の実践指導を受けました。活動に参加した学生ボランティアは「小学校の通学路をパトロールすることでいち早く不審者に気づいたり、交通事故の被害を防ぐことになれば」「困っている子どもを見かけたら、積極的に声をかけたい」と話しました。



警察官と富田小学校周辺をパトロールする学生ボランティア

「ごみゼロの日」清掃活動

2019年度も地域貢献活動の一環として、2019年5月30日(木)「ごみゼロの日」に、徳島キャンパス周辺の歩道や公園で清掃活動を行いました。

五月晴れのもと、ゴミ袋・トング・軍手を持った学生119名と教職員35名が参加し、心地よい汗を流しながらゴミを拾い集めました。紙くず・プラスチック・缶・ビン・ペットボトルなど分別したゴミは、徳島市指定の大きなゴミ袋8つ分。約1時間の清掃活動を終え、学内および周辺がきれいになり、学生・教職員の環境美化への意識が高まりました。



毎月1回実施しているみちピカ清掃活動に加え、次回は12月に徳島キャンパス周辺の全学地域清掃活動（年末の大掃除）を予定しています。皆さんの参加をお待ちしています。

佐々木綾子ピアノリサイタル



2019年5月18日(土) 午後3時より、アカンスホールにおいて「佐々木綾子ピアノリサイタル」を開催しました。

佐々木さんは、5歳から高等学校まで本学音楽学部付設音楽教室で学び、2006年に本学音楽学部ピアノコースに入学。村崎和子教授とジュゼッペ・マリオッティ教授に師事し、2010年に首席で卒業しました。その後はウィーン国立音楽大学に留学し、さらに2018年 同大学院を修了、現在も同大学で研究を続けながら積極的に演奏活動に取り組んでいます。

プログラムは、ハイドン「ピアノソナタ 変ホ長調 Hob. XVI: 5」、シューベルト「2つのスケルツォ D593」、ドビュッシー「映像第1集」、シューマン「幻想小曲集作品12」、カプースチン「ピアノソナタ 第6番 作品62」。ウィーン古典派からジャズまでの幅広い選曲で、繊細でありながらも重厚で華麗な音色を余すことなく用い、さまざまな時代の作曲家の作品が見事に表現されていました。そしてキャンパス全体にウィーンから運ばれてきた初夏の爽やかな風が舞っているかのように感じるほど、ウィーンピアノリズムの伝統が全ての演奏に息づいていました。

薬学部 学生優秀発表賞を受賞

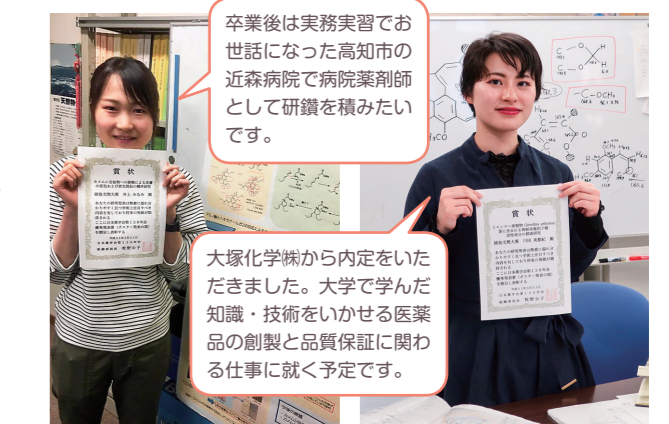
2019年3月に開催された日本薬学会第139年会（千葉）において、薬学部6年の井上みなみさんと川田美都紀さんが学生優秀発表賞を受賞しました。受賞した2名は、昆虫や植物が生産する生体活性物質を解明した優れた天然物化学分野の研究を行いました。

井上さんは、カメムシが分泌する色素成分が皮膚に触れたとき、どのような物質変化が起きて着色していくかを解明する興味深い研究です。

川田さんは、アルツハイマー病などの認知症に有効な成分をミャンマー産植物 Gmelina arborea から見つけ出し、培養細胞を用いて活性物質を明らかにする研究です。

受賞者名：井上 みなみさん（薬品製造学教室）
発表演題：「カメムシ分泌物への接触による皮膚の変色および蛍光発色の機序研究」

受賞者名：川田 美都紀さん（薬品物理化学教室）
発表演題：「ミャンマー産植物 Gmelina arborea 茎に含まれる神経栄養因子様活性成分の探索研究」



井上 みなみさん

川田 美都紀さん

ナノ物質工学科による同窓会 開催

2004年に創設した理工学部ナノ物質工学科は、この春12期生が卒業しました。勉強はもちろん、部活動やオープンキャンパスなど、さまざまな場面で下級生を引っ張ってきた1期生を中心として2019年5月18日(土)に高松で同窓会が開かれました。1期生から12期生まで幅広い卒業生から約40人が出席しました。

大学時代に勉強や実験など苦しい時も、友だちと一緒に楽しみながらがんばっていた卒業生たちが、社会に出て活躍している姿を見ることができ、非常に有意義な時間を過ごすことができました。

学年や教員という壁を越えて、情報の交換や交流などがこれからも続いていくと感じました。10年後・20年後に強い期待が沸き上がる素晴らしい同窓会となりました。



第54回 日本理学療法学会in 徳島 2019

第54回 日本理学療法学会in 徳島 2019 大会長 鷲 春夫 (理学療法学科科長・教授)



2019年5月25日(土)・26日(日)の2日にかけて「第54回 日本理学療法学会in 徳島 2019」を本学徳島キャンパスとアスティとくしま、徳島大学歯学部にて開催し、無事盛況に終えることができました。本研修大会のテーマを「社会に認められる理学療法士」とし、19会場で60を超える研修会を開催した結果、全国から受講者は2,000名を超えました。

開会式には本学の村崎正人理事長や飯泉嘉門徳島県知事、遠藤彰良徳島市長、斎藤義郎徳島県医師会会長の他、多くのご来賓の方々に出席いただき、自己研鑽に励む理学療法士へ激励の

メッセージを数多く寄せていただきました。

日本理学療法学会in 徳島 2019は、2018年度の「第53回 日本理学療法学会in 茨城」より秋から春の開催に移行し、開催コンセプトを「理学療法士の臨床技能の向上」とし、実技講習を中心とした研修会に生まれ変わりました。また、本研修大会は企業への全面委託ではなく、企画・運営などは公益社団法人徳島県理学療法士会を主体として行いました。当日も1,000名を超える本学会員のうち、275名がスタッフとして運営を支えました。手作りで開催したことにより、至

らぬ点は多々あったかと思いますが、本学会員の意識や結束力は十分高まり、今後いろいろな分野でこの経験がいかされるものと思われま

す。さらに、本研修大会には本学理学療法学科の学生も数多く参加し、全国レベルの理学療法の知識や技術を直接見たり体験することができました。この貴重な体験は学生のさらなる成長を促してくれるのだと確信しています。

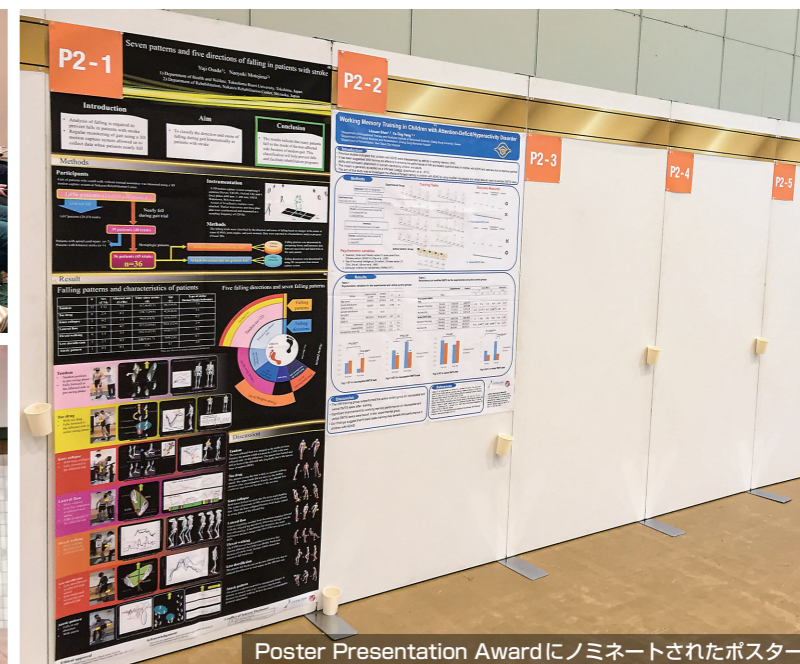
最後になりましたが、本研修大会開催にあたり、本学を会場として快くお貸しいただいた村崎正人理事長、田村禎通学長にはこの紙面をお借りして厚くお礼申し上げます。



共同演者の方と長田講師(右)



受賞の様子



Poster Presentation Awardにノミネートされたポスター

第13回 国際リハビリテーション医学会

長田 悠路 講師 (理学療法学科) が第13回 国際リハビリテーション医学会で最優秀賞受賞



2019年6月9日(日)~13日(木)に神戸コンベンションセンターで開催された、第13回 国際リハビリテーション医学会 (13th International Society of Physical and Rehabilitation Medicine World Congress) で理学療法学科の長田悠路講師が最優秀賞 (1st Place Poster Presentation Award) を受賞しました。

本学会 (ISPRM) は1999年に組織され、リハビリテーション関連職種 (医師・看護師・理学療法士・作業療法士・

言語聴覚士など) が参加する世界有数のリハビリテーション関連学会です。日本での開催は1997年以来、実に22年ぶりの学会誘致でした。

学会ではポスター発表1,648演題、口述発表182演題と多数の発表が行われ、ポスター発表の抄録審査で選ばれた30演題がAward Nominatorとして特設パネルに掲示されました。長田講師の学会抄録がこの30選に選ばれ、学会当日は質問の受け答えやポスターの内容などが評議員によって厳しく審

査されました。その結果、1位から5位までが選出され、長田講師が1位に選ばれました。

演題名は「Seven patterns and five directions of falling in patients with stroke (片麻痺患者が転倒する5つの方向と7つのパターン)」で、片麻痺患者が転倒する瞬間の動作を三次元動作解析装置で分析したものです。

今後この研究が世界の理学療法の発展に貢献できるよう論文・書籍化を進めたいと思います。



開会式で挨拶をする鷲大会長



研修会 (エコー) の一場面



OSCE (国際会議室)

新連載!!

学科教員 紹介

徳島
キャンパス



徳島キャンパス

柳澤 幸夫 先生

学歴：神戸学院大学大学院総合リハビリテーション学研究所博士課程修了

所属：保健福祉学部理学療法学科

担当授業：物理療法学・物理療法学実習・内部障害理学療法実習など

アピール
ポイント

何事にも全力投球!

柳澤先生に聞きたい

8の質問



6年間にわたり『大学通信アカンサス』で連載していた「研究室への誘い」が終了し、第88号からは新しい連載がスタートします。皆さんから「自分の所属学科の先生しか知らない」、「徳島文理大学の先生ってどんな先生がいるの?」などという声を聞き、新連載では学科の先生を取り上げ、皆さんに紹介します。どんな研究をしている先生なのかを知ると、意外な一面や共通点など発見できるかもしれません。記念すべき第1回は、理学療法学科の柳澤 幸夫先生(徳島キャンパス)、香川薬学部の山田 麻紀先生(香川キャンパス)を紹介します。

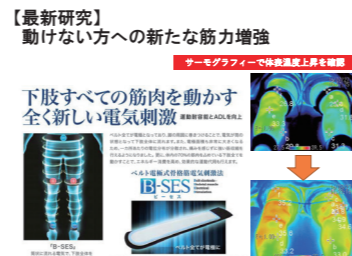
Q1 今の道をめざそうと思った理由、きっかけは何ですか。

小・中・高とスポーツをしており、体を使う仕事に興味がありました。また、母親が病院で働いていたこともあり、医療の道に興味がありました。高校3年時には建築業界にも関心をもち、悩みましたが母親の背中をみて医療の道、リハビリテーションに携わることを決めました。

Q2 現在、どのような研究を行っていますか。

・電気刺激に関する研究

筋肉に電気刺激を加えることでリハビリテーションを行う研究を行っています。この筋電気刺激は、ベッドの上で寝ている筋肉を収縮させて運動ができることから筋萎縮の予防や筋力増強が期待できます。現在、筋電気刺激の前後の成長ホルモン分泌・血中乳酸・血管内皮機能などの変化を検証し、さらなる効果的な電気刺激方法についても実験を進めています。



・防災に関する研究

東日本大震災の時、私は訪問リハビリテーションに関わっており、地域の高齢者を多く担当していました。しかし、発災の際に何の対策も講ずることができず、危機感を感じたことから、要援護者に対する支援など、問題点の抽出から整備に向けて研究を開始しました。現在は車いすでの避難をサポートする技術を学ぶサーキットトレーニングを作成し、災害時車いす避難支援サポーター養成に向けて新たなチャレンジをしています。

【最新研究】
災害時要援護者に対する取り組み

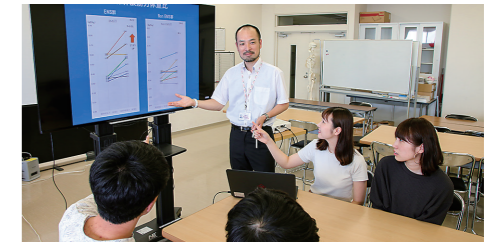
助かる命を助ける



サーキットトレーニングを体験している様子

Q3 研究室の学生たちはどのような雰囲気ですか。

とても個性豊かです。自分たちで問題や課題を考え、解決しようとアクティブに動く学生が多く集まる研究室となっています。また、自分ひとりだけではなく皆で助け合いながら実験に取り組み、学生生活の4年間で多くのことにチャレンジできるように工夫しています。ゼミの活動以外でも地域の防災活動に参加したり、24時間チャリティー募金活動などに参画しています。



研究室での様子

Q4 教員になって良かったと思うことはありますか。

学生が成長する姿を身近でみることができ、学生は大学での学びを進めていく上で多くの難題に出会います。しかし、我々からの個々に合わせたサポートやアドバイスなどから見事に問題を解決し、想像以上の成長をしてくれることがたくさんあります。学生と関わる中で私自身も成長させていただき、ともに喜び合えることが本当に嬉しいです。大学だからできる仕事に魅力を感じています。

Q5 本学で働くことになった経緯を教えてください。

理学療法学科長の篤先生から、さまざまなことに挑戦してみないかという話をうけたことがきっかけです。

鳴門病院で17年間理学療法士として働いていた際、地域における訪問リハビリテーションや急性期のリハビリテーションに関わっていたので、地域に恩返しをしたいと思っていました。また、病院の中でできることに加えて大学でもっと活躍させて多くの人に役立つものを作りたいという思いもありました。病院の現場にはよく実習生が来ていましたが、教えられるのは1人だけでした。もっと多くの学生に医療の一线の技術や情報を伝え育成すること、そしてより優れた人材を育てたいという思いを達成することが大学ではできると思い、徳島文理大学でお世話になることを決めました。

Q6 休日はどのようなことをして過ごされていますか。

徳島県理学療法士会の新人教育研修会を企画したり、学会へ参加したりしています。また、地域の健康づくりとして定期的にボランティアでノルディックウォークの講習会を行っています。趣味は体を動かすことなので、理学療法学科の学生と一緒にとくしまマラソンに毎年出場しています。学生たちと一緒に42kmの道のりを走ることは大きな楽しみとなっています。



ノルディックウォーク(左) とくしまマラソン参加学生との集合写真(右)

Q7 今の夢は何でしょうか。

専門性をいかして私たちだけでなく周りの皆の力を結集して、地域の安心・安全な街づくりに関与し、新たなプロジェクトなどを成し遂げることが私の夢です。災害弱者や要援護者の安心・安全を考える際、私たちの専門性はとても大切です。そういった視点をいかして普段からの健康づくりによる市民の避難力向上、助かる命を助けることができる地域へと変えていきたいと思っています。

Q8 この分野をめざそうとしている皆さんへメッセージをお願いします。

本学は中四国の中でトップクラスの医療機器がそろっています。現在、就職戦線が変わっており、即戦力となる能力が高い学生が求められています。本学で学ぶことで色んな引き出しを作り経験をもって羽ばたいてほしい、チャンスをつかみ取ってほしいと思います。そのためには4年間で多くの経験をしてアカデミックな検証(治療ができる・科学的な検証ができる)ができる人材として理学療法士をめざして、ぜひ本学で学んでください。

学科教員紹介

香川
キャンパス

山田先生に聞きたい 8の質問



香川キャンパス
やま だ ま き
山田麻紀 先生

学 歴：東京大学大学院医学系研究科博士課程修了

所 属：香川薬学部薬学科

担当授業：治療薬学2・3
(病態・薬理・薬物治療)

アピールポイント **2歩戻ったら3歩進む**

Q4 研究室の学生たちはどのような雰囲気ですか。

活発な学生と教員が目立ち、明るい雰囲気です。研究活動以外でも学生は研究室で過ごし、それぞれのペースで研究・勉強に励んだり、協力したりしています。また、春のお花見やバーベキュー・歓迎会・送別会・誕生会など、何かとイベントなどを行っています。研究室は学生側が選んで決めるのですが、いろいろな個性の持ち主が集まり、ともに過ごすにつれて、なじんでいっています。



研究室の学生たちと久保山先生（助教・教員 左から2番目）とともに

Q1 薬学部に進んだきっかけは何ですか。

「役に立ちたい」というのがキーワードです。当時は理学部で真理探究するのがカッコイイという風潮でしたので迷いました。「医薬系ならば人の役に立ちたいという気持ちが、つらいときも支えになる」と言う友人がおり、なるほど、と思い薬学部に進学しました。

結果的に、薬剤師国家資格を得た安心感ももて（女性の中途就職は考えにくかった時代に）、研究職としても挑戦しつづけられました。

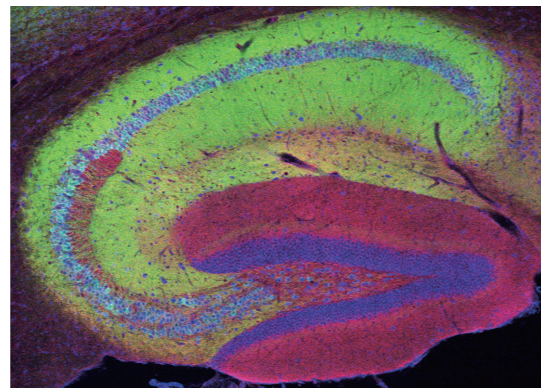
Q2 教員になって良かったと思うことはありますか。

学生さんと接することです。特に研究室は社会に出る前に、先輩・後輩・同級生と多様な関係があるなかで毎日一緒に生活する場となっており、学生たちが人と交流する楽しさや協力することの心強さ、自分の能力を活用する達成感を知る場となっているようで嬉しく思っています。特に、学生本人でも意識していなかったような良い面を発見できたときは嬉しく、本人に伝えたり推薦書に書いたりしています。

Q3 現在、どのような研究を行っていますか。

記憶のメカニズムの研究を行っています。脳の病気（精神・神経疾患）のなかで認知症や統合失調症などでの記憶障害の病因は、世界中の研究者を悩ませる難攻不落の城で良い薬も不足しています。私も独自の視点をもって役立ちたく、本学の研究設備や動物施設の素晴らしさをいかした研究をしています。具体的にはシナプス（1,000分の1ミリ程度の神経伝達部位）の不均一性に着目し、記憶の基盤と考えられるシナプスの可塑性について緑色蛍光タンパク質で標識するマウス（AiCE-Tg）を、遺伝子工学で作成し解析しています。

記憶メカニズムの解明という基礎研究を通じた、画期的な創薬もめざしています。学生の協力も得て「日常的な刺激によっても、ごくわずかのシナプスで「記憶」している」と考えられる証拠をまとめた論文を投稿中です。



写真では記憶の中核ともいわれる海馬の細胞体（密集して青く線に見える）の中で一部だけが緑になっています（青が神経細胞マーカー、赤はスパインマーカー、緑は研究対象のEGFP-CapZ）。この細胞とその上の特に緑色が濃いスパイン（シナプス後部）が記憶保持細胞・回路であると期待しています。

Q5 仕事をされる上で大事にしている考え方はありますか。

自他ともに胆力を鍛えることです。本学に来てから、薬剤師をめざす学生に卒業研究が役立つのか…と悩んでいた私に、新卒採用に来ていた病院の薬剤師さんが「徳島文理大学の出身者はトラブルに動じない【胆力】がある。それは卒業研究を他大学よりしっかり経験しているからでは」と。

実際研究では先が見えない中で決断し、予想外のトラブルに耐えて進むことも多いので、研究を通して学生さんの考え方や知恵はもちろん、胆力も養いたいと思っています。この点は自分もまだまだ日々成長中です。

Q6 休日はどのようなことをして過ごされていますか。

週末は、近くの道の駅などで採れた野菜を大量に買い、まとめて調理しています。香川県の温暖な気候と、安くて多様な野菜や魚は東京にはない魅力です。また、海沿いや屋島山頂の道で風景を楽しみつつランニングをして、その後うどんを食べるのは至福の時です。うどんの出汁はどこも驚くほどおいしく、あちこちの店を巡っています。東京にいく週末は社会人と大学4年生になった娘たちとおしゃべりが楽しみです。



Q7 今の夢は何でしょうか。

教育と研究による社会貢献をすることです。特に記憶の研究を成功させたいと思っています。認知症が進行すると自分の名前を忘れるだけでなく、歩くことや食べ物を噛んで飲み込むといった日常的な動作すら、したくてもできなくなります。学生たちと一緒に、このような病気の治療薬や治療法の開発に貢献する、よい基礎研究をすることが今の夢です。



Q8 この分野をめざそうとしている皆さんへメッセージをお願いします。

薬学部はヒト（生物）も薬（分子）も実務（人）も広く勉強できて、家族や自分の健康や美容にも応用できる学部です。薬剤師業務の高度化も進み、勉強した分、医師や患者さんから頼られる仕事ができるようになってきています。薬学部で薬剤師の資格を取り、病院・薬局はもちろん、研究所・会社・役所など、各自の個性・能力をいかせる場所で活躍できるようにチャレンジしてください。



保護者会支部会を開催 ～大学と保護者の皆さまを結ぶ架け橋～

2019年度も8月24日(土)の徳島会場を皮切りに、ご家庭と大学との連携を深めるため全国16会場で開催いたします。支部会では、本学の取り組みなどを知っていただくとともに、お子さまの学生生活や成績、将来の進路等について、教員が保護者の皆さまと個別懇談を行います。ぜひお近くの会場にご参加ください。



音楽学部・短大音楽科の学生によるミニコンサート



就職相談の様子



各支部会 総会の様子



支部長 挨拶



各支部会 個別懇談の様子



2019年度 保護者会・後援会役員会

2019年5月28日(火) 徳島キャンパス国際会議室において「保護者会・後援会役員会」が、役員74人・教職員43人が出席し、開催されました。

議事として2018年度会計決算報告と承認、監査報告、役員改選、2019年度事業計画・予算案などが審議され、い

れも承認されました。役員会終了後は、大勢の学生で賑わう7号館パウゼ(食堂)で学食体験を行い、大学教職員も交えて歓談いただきました。

学食体験終了後は、学園長室で保護者会支部長会が開催され、各支部の支部役員と担当者により、8月から全国16会

場で開催される支部会の日程・会場の確認、支部総会や個別面談など支部運営について協議が行われました。

2019年度の役員の方は次のとおりです。ご協力よろしく申し上げます。



保護者会・後援会役員会の様子

保護者会

会長……佐々木克哉(再任)
副会長……小路 栄子(再任)
宇田佐由利(再任)
監事……堀江 麻里(再任)
照井裕美子(新任)

後援会

会長……田村 祥祐(再任)
副会長……神田 睦(再任)
四宮 肇(再任)
榎本 孝(再任)
監査……福島 誠浄(再任)
神崎 千寿(再任)

(敬称略)

2019年度 保護者会支部会 日程		
支部	開催日時・会場	
徳島	8月24日(土) 13:00～16:00	徳島文理大学 徳島キャンパス
香川	8月25日(日) 13:00～16:00	徳島文理大学 香川キャンパス
東海	8月25日(日) 13:00～16:00	名古屋ガーデンパレス
鹿児島	8月25日(日) 13:00～16:00	鹿児島東急 REI ホテル
福岡	8月31日(土) 14:00～16:00	福岡ガーデンパレス
広島	8月31日(土) 13:30～16:00	広島ガーデンパレス
沖縄	8月31日(土) 13:30～16:30	パシフィックホテル沖縄
	9月1日(日) 13:30～16:30	ホテル ゆがふいんおきなわ
	9月2日(月) 13:30～16:30	オキナワグランメルリゾート
大阪	9月1日(日) 13:00～16:00	大阪ガーデンパレス
兵庫	9月1日(日) 13:00～16:00	神戸三宮東急 REI ホテル
鳥取・島根	9月1日(日) 13:00～16:00	松江エクスセルホテル東急
愛媛	9月7日(土) 13:00～16:00	公立学校共済組合 道後宿泊所にぎたつ会館
岡山	9月8日(日) 13:00～16:00	ビューアリティまきび
和歌山	9月14日(土) 13:30～16:00	和歌山県 JA ビル
高知	9月16日(月) 13:00～16:00	公立学校共済組合 高知宿泊所 高知会館

2018年度決算状況は、表1 資金収支計算書、表2 活動区分資金収支計算書、表3 事業活動収支計算書、表4 貸借対照表のとおりです。

資金収支計算書は、2018年度の諸活動

表1 資金収支計算書 (単位:百万円)

収入の部	
科目	金額
学生生徒等納付金収入	7,084
手数料収入	87
寄付金収入	37
補助金収入	1,118
資産売却収入	0
付随事業・収益事業収入	137
受取利息・配当金収入	757
雑収入	286
借入金等収入	0
前受金収入	1,146
その他の収入	1,870
資金収入調整勘定	△1,368
前年度繰越支払資金	9,059
収入の部合計	20,212
支出の部	
科目	金額
人件費支出	4,912
教育研究経費支出	2,218
管理経費支出	490
借入金等利息支出	0
借入金等返済支出	0
施設関係支出	52
設備関係支出	213
資産運用支出	1,805
その他の支出	1,749
(予備費)	
資金支出調整勘定	△165
翌年度繰越支払資金	8,938
支出の部合計	20,212

表4 貸借対照表 (単位:百万円)

資産の部	
科目	金額
固定資産	89,183
有形固定資産	48,669
特定資産	40,349
その他の固定資産	165
流動資産	9,297
資産の部合計	98,481
負債の部	
科目	金額
固定負債	1,618
流動負債	1,344
負債の部合計	2,962
純資産の部	
科目	金額
基本金	106,159
第1号基本金	102,268
第2号基本金	1,700
第3号基本金	1,600
第4号基本金	591
繰越収支差額	△10,640
翌年度繰越収支差額	△10,640
純資産の部合計	95,158
負債および純資産の部合計	98,481

2018年度 決算状況

に対応するすべての資金の収入と支出を表しています。資金収支計算書の資金の流れを3つの活動区分ごとに表したものが活動区分資金収支計算書です。

事業活動収支計算書は、当該会計年度における経常的(教育活動および教育活動外)および臨時的(特別)収支の内容を明らかにするとともに、当該会計年度において基

本金組入額を控除した当該会計年度の諸活動に対応する全ての事業活動収入および事業活動支出の均衡の状態を表しています。

貸借対照表は決算日(2019年3月31日)における財政状況を明らかにするもので、資産・負債および正味資産の状態を表しています。いずれも学校法人会計基準に基づき計算および表記しています。

表2 活動区分資金収支計算書 (単位:百万円)

収入の部		金額
科目	金額	
学生生徒等納付金収入	7,084	
手数料収入	87	
特別寄付金収入	15	
一般寄付金収入	21	
経常費等補助金収入	1,118	
付随事業収入	137	
雑収入	202	
教育活動収入計	8,664	
支出の部		金額
科目	金額	
人件費支出	4,912	
教育研究経費支出	2,218	
管理経費支出	490	
教育活動資金支出計	7,620	
差引	1,127	
調整勘定等	6	
教育活動資金収支差額	1,134	
施設設備等活動による資金収支		金額
科目	金額	
施設設備寄付金収入	1	
減価償却資産買替引当特定資産取崩収入	26	
施設設備等活動資金収入計	27	
施設関係支出	52	
設備関係支出	213	
第2号基本金引当特定資産繰入支出	500	
減価償却資産買替引当特定資産繰入支出	1,300	
施設整備等活動資金支出計	2,065	
差引	△2,037	
調整勘定等	38	
施設整備等活動資金収支差額	△1,999	
小計(教育活動資金収支差額+施設整備等活動資金収支差額)	△866	
その他の活動による資金収支		金額
科目	金額	
有価証券売却収入	0	
預り金受入収入	1,568	
小計	1,568	
受取利息・配当金収入	757	
その他の活動資金収入計	2,324	
有価証券購入支出	5	
預り金支払支出	1,575	
小計	1,580	
その他の活動資金支出計	1,580	
差引	745	
調整勘定等	0	
その他の活動資金収支差額	745	
支払資金の増減額(小計+その他の活動資金収支差額)	△121	
前年度繰越支払資金	9,059	
翌年度繰越支払資金	8,938	

表3 事業活動収支計算書 (単位:百万円)

収入の部		金額
科目	金額	
学生生徒等納付金	7,084	
手数料	87	
寄付金	36	
経常費等補助金	1,118	
付随事業収入	137	
雑収入	202	
教育活動収入計	8,664	
支出の部		金額
科目	金額	
人件費	4,850	
教育研究経費	4,317	
管理経費	621	
徴収不能額等	0	
教育活動支出計	9,788	
教育活動収支差額	△1,124	
特別収入の部		金額
科目	金額	
受取利息・配当金	757	
その他の教育活動外収入	0	
教育活動外収入計	757	
特別支出の部		金額
科目	金額	
借入金等利息	0	
その他の教育活動外支出	0	
教育活動外支出計	0	
教育活動外収支差額	757	
経常収支差額	△367	
特別収支		金額
科目	金額	
資産売却差額	0	
その他の特別収入	12	
特別収入計	12	
資産処分差額	3	
その他の特別支出	0	
特別支出計	3	
特別収支差額	9	
(予備費)		
基本金組入前当年度収支差額	△358	
基本金組入額合計	△639	
当年度収支差額	△997	
前年度繰越収支差額	△9,651	
基本金取崩額	7	
翌年度繰越収支差額	△10,640	
(参考)		
事業活動収入計	9,433	
事業活動支出計	9,791	

(注記)

*表1・表2・表3…… 計算期間 2018年4月1日から2019年3月31日まで
 *表4…… 2019年3月31日現在
 *資金収入調整勘定…… 期末未収入金および前期末前受金を調整
 *資金支出調整勘定…… 期末未払金および前期末前払金を調整
 *基本金…… 学校法人が諸活動の計画に基づき、必要な資産を継続的に保持するために維持すべきものとして事業活動収入から組み入れた金額
 *内訳は百万円未満の端数を四捨五入しているため、合計等が一致しないことがあります。

2019
年度

新任教職員プロフィール

①出身 ②博士号 ③最終学歴 ④前職等 ■徳島キャンパス ■香川キャンパス

教授 人間生活学部心理学科

渡邊 悟 (わたなべ さとる)

①栃木県
③東北大学文学部哲学科
④京都少年鑑別所長

講師 人間生活学部児童学科

那住 公子 (なすみ きみこ)

①徳島県
③鳴門教育大学大学院学校教育研究科
教科領域教育専攻修士課程
④徳島文理大学非常勤講師

助教 薬学部薬学科

太田 紘也 (おた ひろや)

①福岡県 ②博士(薬学)
③京都大学大学院薬学研究科博士後期課程
④名古屋大学環境医学研究所分子代謝
医学分野特任助教

助教 薬学部薬学科

北村 圭 (きたむら けい)

①岐阜県 ②博士(理学)
③東京工業大学大学院理工学研究科化
学専攻博士後期課程
④関西学院大学理工学部環境・応用化
学科助教

教授 薬学部薬学科

四宮 一昭 (しのみや かずあき)

①徳島県 ②博士(薬学)
③岡山大学大学院自然科学研究科博士
後期課程
④働エスマイル

講師 人間生活学部食物栄養学科

松本萬寿美 (まつもと ますみ)

①徳島県
③徳島文理大学家政学部家政学科
④那賀町立篤敷小学校栄養教諭

助教 保健福祉学部看護学科

津川 恵子 (つがわ けいこ)

①徳島県
③徳島県立総合看護学校保健助産学科
④徳島大学病院副看護師長
徳島大学医学部臨床准教授

教授 保健福祉学部人間福祉学科

小森 将晴 (こもり まさはる)

①徳島県
③関西学院大学社会学部
④日本赤十字社徳島県支部事務局長

講師 保健福祉学部看護学科

田村 幸子 (たむら さちこ)

①徳島県
③鳴門教育大学大学院教科領域教育専
攻修士課程
④徳島大学病院副看護師長
徳島大学医学部臨床准教授

助教 保健福祉学部理学療法学科

廣瀬 良平 (ひろせ りょうへい)

①徳島県
③兵庫医療大学大学院医療科学研究科修士
課程病態運動学分野内部障害研究領域
④医療法人岡山会田岡病院リハビリテー
ション科総合部門急性期専従チーム

教授 保健福祉学部人間福祉学科

森泉摩州子 (もりいずみ ますこ)

①兵庫県
③関西学院大学社会学部
④大阪府女性相談センター所長

講師 保健福祉学部臨床工学科

鶴本 雅信 (つるもと まさのぶ)

①徳島県
③放送大学大学院文化科学研究科文化
科学専攻修士課程
④徳島県立中央病院医療技術局臨床工
学科主任

副部長 学園本部経理部

田中 博 (たなか ひろし)

①香川県
③同志社大学法学部
④百十四銀行営業統括部お客さま相談
センター所長

**准教授 一般総合科目
総務部副部長**

佐々木 尊 (ささき たかし)

①徳島県
③香川大学農学部農業工学科
④徳島県立城東高等学校校長

講師 短期大学部保育科

下内 新吾 (しもうち しんご)

①徳島県
③徳島大学教育学部中学校教員養成課
程(美術)
④徳島市立大松小学校教諭

技術職員 総務部施設用度課

森本 伸彦 (もりもと のぶひこ)

①徳島県
③徳島県立那賀高等学校
④ソーライン(株)

准教授 薬学部薬学科

伊勢佐百合 (いせ さゆり)

①徳島県
③徳島文理大学薬学部薬学科
④働くグローバル・アシスト

客員講師 一般総合科目

ガリ ダニエルエム

①米国
③ニューヨーク州立大学オルバニー
校東アジア学科日本語専攻
④小松島市教育委員会外国語指導助手
(JET プログラム)

寮長 学生部学生寮

笠井利求二 (かさい としくに)

①徳島県
③徳島県立阿波高等学校
④自衛隊徳島地方協力本部鳴門地域事
務所長～徳島県危機管理部消防保安
課保安調査員

准教授 短期大学部生活科学科

佐賀 啓子 (さが けいこ)

①徳島県
③高知女子大学大学院(現:高知県立大
学大学院)人間生活学研究科修士課程
④高知県・高知市病院企業団立高知医
療センター栄養科長

助教 人間生活学部食物栄養学科

河野 友晴 (かわの ともはる)

①徳島県
③徳島文理大学大学院人間生活学研
究科食物学専攻博士前期課程
④株式会社自動車学校

寮監 学生部学生寮

笠井 有子 (かさい ゆうこ)

①静岡県
③静岡県立裾野高等学校
④板野郡農業協同組合



学園からのお知らせ

徳島文理大学・徳島文理大学短期大学部

◇**大学祭のお知らせ**
毎年10月に開催される徳島&香川キャンパスの大学祭は、模
擬店や展示、クラブ・サークル、県人会活動の日ごろの練習の
成果を披露する各種ステージなど、催しが盛りだくさんです。
大学祭は学外の方も自由に参加できます。ぜひご参加ください。

徳島 山城寮 日付: 2019年10月18日(金)・19日(土)・20日(日)

香川 吉備寮 日付: 2019年10月19日(土)・20日(日)



徳島文理中学校・徳島文理高等学校

◇**入試説明会・授業体験**
徳島文理中学校・徳島文理高等学校の入試の概要を説明します。
授業体験や入試問題の講習会を実施いたしますので、受験生、
小・中学校在学生、保護者の方、その他ご関心のある方はぜひ
ご参加ください。

日時: 2019年9月28日(土)
13時00分～受付
14時00分～開会の挨拶・入試問題講習会・体験授業
16時30分～個別相談会 ※事前予約不要・駐車スペースあり

【お問い合わせ】徳島文理中学校・徳島文理高等学校 入試広報室
TEL (088) 626-1225

◇**入試日程**

- ・徳島文理中学校 試験日
前期: 2019年12月27日(金)
後期: 2020年1月26日(日)
- ・徳島文理高等学校 試験日
一般選抜: 2020年1月18日(土)
推薦選抜: 2020年2月2日(日)



徳島文理小学校

◇**入試説明会**
過去の入学試験を参考にして具体的にご説明します。お気軽に
ご参加ください。

日時: 2019年10月12日(土)
9時00分～受付
9時30分～開会・日程説明
9時35分～授業参観・校舎案内
10時10分～入試説明・質疑応答・閉会
※事前予約不要・駐車スペースあり

また、学校見学を随時受け付けております。学校見学をご希望
の方は、事前にお電話にてご連絡のうえ、見学にお越しください。

【お問い合わせ】徳島文理小学校 TEL (088) 652-5567

◇**入試日程**
前期: 2019年12月1日(日)
後期: 2020年1月4日(土)



徳島文理大学附属幼稚園

◇**入園説明会**
入園を検討されている方に説明会を実施いたします。お気軽に
ご参加ください。

日時: 2019年9月14日(土)
開始9時30分(10時40分終了予定)
場所: 徳島文理大学附属幼稚園
※当日、お子さま連れで参加される場合は、室内用の靴をご持参の上、
動きやすい服装でお越しください。

また、電話予約でいつでも見学することができます。
下記の電話番号までお問い合わせください。

【お問い合わせ】徳島文理大学附属幼稚園 TEL (088) 653-4941

◇**入試日程**
面接日: 2019年11月17日(日)





徳島文理大学の建学精神

徳島文理大学の建学精神は、「自立協同」である。

この建学精神は、学祖村崎サイが明治28年（1895年）7月徳島に私立裁縫専修学校を設立した歴史に由来する。学祖は、「女も独り立ちが出来ねばならぬ」との信念を持ち「女性の自立」を唱えて村崎学園を創立した。昭和20年（1945年）7月、学園は戦火に包まれ灰燼に帰し、村崎サイも学園と運命を共にした。その年の秋、戦野から帰還した村崎凡人前理事長は、学園の復興に精魂を傾け、総合学園の建設を目指した。その過程で、「他からの協力、他への協力なくして、『人間の自立』はあり得ない。」との確信に至り、学祖村崎サイの精神を受け継ぎ、「村崎学園」の建学精神を「自立協同」としたものである。

この建学精神の意味するところは、成長してゆく人間として、「自立」は重要な到達目的であり、「協同」は「自立」を具現化する方法、とするものである。「協同」は「力を合わせて物事をする」ことなので、個としての「自立」は、「協同」すなわち「他からの協力、他への協力」という体験の中で促される。「人」はその体験を通して人間的な成長を遂げる。学園における教養的教育、専門的学術・芸術探求の教育は、まさに「人間の自立」を促す「協同」の場であらねばならない。

爾来、学園はこのような歴史に基づいた「自立協同」の建学精神のもと、教育を推進し、幼、小、中、高、短大、大学併せて9学部27学科、6大学院、3専攻科、そして、5研究所、1相談室を有する総合学園として発展してきた。

今後とも建学精神のもと、ますます精進し、学術・芸術の探究を通して未来を創造する大学でありたいと願っている。

2019 オープンキャンパス日程

徳島キャンパス (11:00～16:00)

9月22日(日)

香川キャンパス (11:00～15:30)

9月15日(日)

「こんな内容を取りあげてほしい！」
という要望もお待ちしております。

大学通信に関するご意見や
ご感想はこちらまで !!

<http://www.bunri-u.ac.jp/goiken/index.html>



徳島キャンパス (徳島県徳島市山城町)

- 大 学 院……薬学研究科(博士課程)／人間生活学研究科(博士課程)／看護学研究科(博士課程)／総合政策学研究科(修士課程)
- 専 攻 科……人間生活学専攻科(児童学専攻・人間生活学専攻)／助産学専攻科／音楽専攻科(器楽専攻・声楽専攻)
- 薬 学 部……薬学科
- 人間生活学部……食物栄養学科／児童学科／心理学科／メディアデザイン学科／建築デザイン学科／人間生活学科
- 保健福祉学部……口腔保健学科／理学療法学科／看護学科／人間福祉学科
- 総合政策学部……総合政策学科
- 音 楽 学 部……音楽学科
- 短期大学部……商科／言語コミュニケーション学科／生活科学科／保育科／音楽科

香川キャンパス (香川県さぬき市志度)

- 大 学 院……薬学研究科(博士課程)／工学研究科(博士課程)／文学研究科(博士課程)
- 香川薬学部……薬学科
- 保健福祉学部……診療放射線学科／臨床工学科
- 理 工 学 部……ナノ物質工学科／機械創造工学科／電子情報工学科
- 文 学 部……文化財学科／日本文学科／英語英米文化学科

徳島文理大学ホームページ

<http://www.bunri-u.ac.jp>



校章の由来…Acanthusとは、アカンサス属の一種、アカンサス・モルリスの葉で、別名ハアザミ。その刺は、事に当たって厳正、的確に処理する優れた知性を、その葉は古代ギリシャの美または芸術に通ずる豊かな情操を具象化し、本学の建学精神である「自立」を具現化した科学と芸術を示すものとして校章に制定されました。



(LINE)
QRコード